



BuddyLeitfaden

Sommersemester 2019

letzte Änderung 05.01.2019

BuddyProgramm

WARUM SOLLTE ICH EIN BUDDY SEIN?

Nun, stell dir einfach vor, Du kommst in ein fremdes Land, und zwar nicht zum Urlaub machen – Du willst hier das nächste halbe Jahr studieren. Das bedeutet, es gibt kein Reiseunternehmen und keine Eltern, die Dich begleiten, die für Dich die nötigen Formalitäten und Anmeldungen übernehmen oder die Dir sonstige Schützenhilfe leisten. Du hast nur eine Liste mit Sachen, die zu tun sind, und Du musst alles selbst erledigen!

Du stehst also am Flughafen, sprichst die Landessprache nicht. Du warst eventuell auch noch nie an diesem Ort. Du bist total nervös und 1000 Gedanken gehen dir durch den Kopf: „Womit soll ich anfangen? Ob die mich verstehen werden? Was wird sonst noch auf mich zukommen?“

Wäre da nicht jemand hilfreich, der einen unterstützt und ggf. die Landessprache spricht? – Genau hier setzt das Buddy-Programm an! Du wirst die Studierenden begleiten, unterstützen, informieren und die vielen coolen Orte zeigen, die sie noch nicht kennen.

Mit diesem Leitfaden wollen wir auch dir den Einstieg erleichtern, eine Anleitung und Tipps geben, zeigen was zu tun ist und wie Du deine Aufgaben erfüllen kannst. Egal was deine Motivation ist, hab keine Angst vor Neuem, vor Fehlern - wir stehen euch immer mit Rat und Tat zur Verfügung! Und dein neuer Freund, der wird bereits dankbar sein, dass er nicht alles alleine erledigen muss.

Sollten wir mit dem Leitfaden nicht alle Fragen beantworten oder solltest Du Verbesserungsvorschläge für den Leitfaden haben, dann scheue Dich nicht uns zu schreiben! Einfach eine E-Mail an buddyprogram@faranto.de schicken und wir werden Dir antworten sobald es uns möglich ist.

VORTEILE FÜR BUDDIES

Neue Leute kennenlernen

Austausch verschiedener Kulturen

Verbessern der eigenen Sprachkenntnisse

Spaß und viele neue Eindrücke bei verschiedenen Veranstaltungen mit faranto (zu denen Du auch vergünstigte Preise bekommst)

DEINE AUFGABEN ALS BUDDY

Betreuung von einreisenden internationalen Studierenden (im Folgenden "Internationale" genannt)

Ansprechpartner für grundlegende Fragen zum Studienablauf, Prüfungen, etc.

Den Internationalen helfen, sich zurecht zu finden (evtl. Studentenwerk/Uni zeigen u.a. AAA, Prüfungsamt, Vertrauensdozent etc., gemeinsam bestimmte Formalitäten erledigen wie z.B. den Einzug ins Wohnheim, Anmeldung bei der Stadt, eine SIM-Karte besorgen usw.)

Wenn die Chemie stimmt, gerne auch nach Lust und Laune etwas gemeinsam unternehmen (die Stadt zeigen, ein Bier in der Lieblingsbar trinken, zum Sport gehen,)

ABLAUF FÜR BUDDIES

Kontakt mit den Internationalen herstellen

Hilfe bei Ankunft (Studentenwerk / Studentenwohnheim)

Evtl. Hilfe bei Studentenausweis/Semesterbeitrag zahlen

Begleitung zu der Orientierungswoche (Orientation Week)

Im Laufe des Semesters gemeinsame Unternehmungen

KONTAKT HERSTELLEN

U" 8Y]bYb`-bhYfbUhjcbU`Yb`Y]bY`9!A U]`gWfY]VYb`fYfghYg? YbbYb`YfbYbŁ

Die E-Mail-Adressen werden bitte vertraulich behandelt und nicht an weitere Personen oder Firmen weitergegeben!

Wenn Du E-Mails an mehrere Leute bzw. Internationale schreibst, dann schreib die E-Mail-Adressen stets in das "BCC" Feld, "To"/"An" und "CC" können freigelassen werden.

Wir informieren die Internationalen nur über das Nötigste, somit habt Ihr genügend Spielraum, um euch gegenseitig kennenzulernen. Dennoch hier ein paar Tipps, wie Ihr in Erstkontakt treten könnt:

Beginne mit der Vorstellung deiner Person

Fahre fort mit Deiner Aufgabe als Buddy, schreibe evtl. über deine Motivation, warum Du Dich als Buddy gemeldet hast.

Beschreibe, was auf deinen Internationalen zukommt und wobei Du ihm behilflich sein kannst. (Vgl. kommende Kapitel)

Frage den Internationalen, was seine Motivation ist hier in Deutschland zu studieren und wie er auf Dresden gekommen ist.

Frage ihn, ob er bereits in Deutschland ein Auslandssemester absolviert hat oder ob er bereits Urlaub in Deutschland gemacht hat.

V" 9fZFU[YZcV`8i]\bj ca`Ni [ž6i gžYhWfFUi a`8fYgXYbŁUV\c`Yb'gc``ghs

Wir haben zwar bereits über die Registration im "Welcome to Dresden" Anmeldeformular die benötigten Daten der Internationalen abgefragt, jedoch soll er dir auch schreiben, wann und wo er ankommt und wo er wohnen wird, denn manchmal ändert sich noch einmal etwas.



S

W" 5i ghUj gW ni f k Y]hYfYb C f[Ub]gUh]cb ZÖf X]Y 5b_i bZhXYf ÷bhYfbUh]cbU Ybs
f5b_i bZhzcVK c\b\Y]a j YfhfU[VYfY]hgUV[YgdfcWYb]ghzi gk "ls

Wohnheimplätze sind ziemlich rar in Dresden und schnell vergeben, viele Internationalen unterschätzen das. Bitte fordere deinen Internationalen auf, sich schnellstmöglich zu bewerben (falls er das noch nicht getan hat), wenn er spätere Probleme vermeiden will!

Für Studienaufenthalte bis zu 3 Monaten gibt es die Möglichkeit der Unterbringung im Internationalen Gästehaus des Studentenwerks.

www.studentenwerk-dresden.de/wohnen/gaestehaus.html

Sollte nur kurzfristig nach der Ankunft eine Unterkunft benötigt werden, können die Internationalen zunächst in einem Hotel oder in einer Jugendherberge übernachten. Das A&O Hostel/Hotel nahe der HTW Dresden befindet sich nur ca. 500 m vom Hauptbahnhof Dresden entfernt.

www.german.hostelworld.com

www.aohostels.com/de/dresden/

Falls die Internationalen lieber in einer Wohngemeinschaft leben wollen, können sie sich zum Beispiel in Facebook-Gruppen oder auf den folgenden Internetseiten informieren:

www.wg-gesucht.de

www.cybersax.de/plaza/kleinanzeigen-online/biete-wg-zimmer/

www.cybersax.de/plaza/kleinanzeigen-online/biete-wohnung/

<https://studenten-wohnheim-dresden.de/>

Informiert sie jedoch darüber, dass es mitunter nicht so einfach ist, sich in Dresden selbst etwas zu suchen. Meist ist es ratsamer, auf einen Wohnheimplatz zurückzugreifen.

HILFE BEI DER ANKUNFT

U" 8]Y 5V\c`i b[s

Bitte hole Deine Internationalen nur im Raum Dresden ab! Wir erstatten keine Kosten, die bei einer Abholung außerhalb von Dresden entstehen!

Kommt dein Internationaler vor der Orientierungswoche an, empfiehlt es sich eine Wochenkarte zu kaufen. Wir erstatten dann im Laufe des Semesters eine Wochenkarte der Tarifzone 10 (Dresden), den Zeitpunkt teilen wir den Internationalen später selber mit.

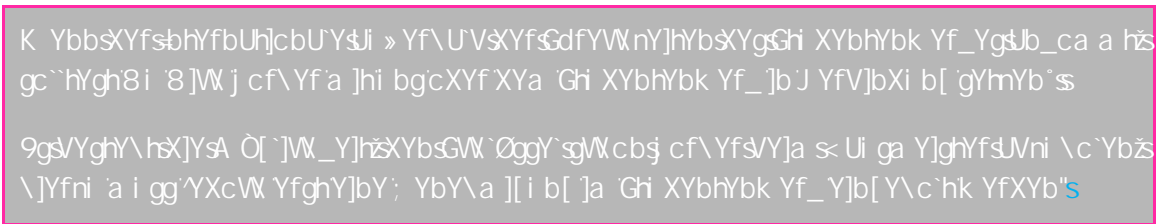
V" 5VgW`i ggXYgA]Yh YfhfU[Yg

Nachdem Deine Internationalen in Dresden angekommen sind, solltet ihr zuerst in das Studentenwerk gehen und den Mietvertrag abschließen. Beachtet bitte die Öffnungszeiten des Studentenwerks! Regulär hat das Studentenwerk am Freitag und am

Wochenende geschlossen.

Sollten die Sachbearbeiter jedoch gesonderte Öffnungszeiten haben, dann informieren die Sachbearbeiter die Internationalen direkt darüber.

Für den Abschluss benötigen die Internationalen zunächst nur eine Kopie des Reisepasses (kann im Studentenwerk erledigt werden) und ggf. Bargeld/ Visa Card. Die benötigte Immatrikulationsbescheinigung und die Bankdaten einer deutschen oder europäischen¹ Bank können [bbYf\UVj cb%{ HU\[Yb](#) nachgereicht werden.[s](#)



Über das Studentenwerk können ebenfalls zwei verschiedene [GhUfhYf!?](#) [\]hg](#) direkt bei Vertragsabschluss erworben werden.

- A. Bettzeug (Decke, Kissen), Bettwäsche, Reinigungsmittel (45 €)²
- B. Topf, Pfanne, Besteck, Speiseteller, Abendbroteller, Kaffeetopf, Glas, Schüssel (25 €)²

[W N\]a a YfØVYf\[UVYi bX`bhYfbYmi \[Ub\[s](#)

[N\]a a YfØVYf\[UVYS](#)

Es wäre gut, wenn Du die Internationalen zum Wohnheim begleitest, um bei möglichen Fragen und Problemen zur Stelle zu sein. Außerdem kann es zu Verständigungsproblemen mit dem Hauspersonal kommen – auch hier wäre es wichtig, wenn Du da bist, um zu vermitteln.

Der Hausmeister wird einen kurzen Rundgang durch das Wohnheim machen, Zimmer und Schlüssel übergeben und euch ein paar wenige Dokumente aushändigen bzw. unterschreiben lassen.[s](#)

[-bhYfbYmi \[Ub\[s](#)

Seit April 2018 ist für den Internetzugang die AG DSN³ der TU Dresden zuständig. Anmeldedokumente und Informationen wo es Service Points gibt, könnt ihr bei den jeweiligen Hausmeister oder auf der Homepage in Erfahrung bringen, denn dafür gibt es verschiedene zuständige Administratoren.

[X" K c\bi b\[gl YVYfVYgAh\]\[i b\[f%`5VgUhm` `6i bXYga Y`XY\[YgYmks](#)

Bitte achtet beim Abschließen des Mietvertrages darauf, dass auf der Wohnungsgeberbestätigung die [I bhYfgWf\]ZhXYgini ghAbX\]\[Yb< Ui ga Y\]ghYfg](#) vorhanden ist. Diese wird bei der Anmeldung [VY\]a `6Øf\[YfUa hVYbØh\]\[h`s](#)

¹ neu seit 01.01.2019, nähere Information gibt es während der Anmeldung

² Stand 05.01.2019, vgl. <https://www.studentenwerk-dresden.de/wohnen/faq-14.html>

³ Stand 05.01.2019, vgl. <https://agdsn.de>

S

Y" K Y]hYfY<]bk Y]gY'ni a H\Ya UK c\bYb

Fi bXZ b_[YVØ\fs

Wenn sich der Rundfunk bei deinem Internationalen meldet, sind folgende Punkte zu beachten:

Jede Person, die in einem Zimmer/Einzelapartment des Studentenwerks wohnt, welches über einen eigenen Briefkasten verfügt, ist zahlungspflichtig.

Nur BAföG-berechtigte Personen sind davon befreit. (Das Beziehen eines ERASMUS-Stipendiums befreit nicht von der Rundfunkgebühr)

Wir geben den internationalen Studenten den Tipp eine Gruppen (WG) Anmeldung vorzunehmen.

G=A !? UfhY#< UbXn#A cV]`Yg`bhYfbYhs

Wir empfehlen den Internationalen eine Prepaidkarte, welche bei Bedarf aufgeladen werden kann. Es gibt viele günstige Anbieter, (z.B. Lidl, Aldi⁴, usw...) die Tarife mit Freiminuten und einer Internet-Flat anbieten. Durch das Entfallen der Roaming-Gebühren innerhalb der EU ist es auch nicht mehr unbedingt notwendig extra eine deutsche SIM-Karte anzuschaffen. Allerdings gibt es da einige Hintertürchen, die beachtet werden



sollten. Viele Internationalen haben auch bereits einen Vertrag aus ihren Heimatländern mit Auslandsoption. Klärt das einfach mit euren Studenten individuell ab.

Für die Freischaltung der SIM-Karte ist eine g]U]`Ys`bhYfbYh] YfV]bXi b[notwendig! Für die Bestätigung der Personen ID, empfehlen wir das verfahren über die Deutsche Post Filiale, da für den Online-Abgleich eine Kamera benötigt wird.s

Z' 6Øf[YfVØfcs

Als Nächstes solltet ihr unbedingt das Bürgerbüro aufsuchen, denn die Studierenden müssen sich nach ihrer Ankunft innerhalb von 14 Tagen bei der Stadt Dresden anmelden!

Empfehlung: Termin online reservieren, dann ist die Wartezeit nicht so lang (<https://goo.gl/Cih9tI>⁵ – etwa Mitte der Seite)

ihr könnt in alle Bürgerbüros im Stadtgebiet von Dresden gehen, unabhängig von der Adresse des Wohnheims (aber nicht nach Radebeul o.ä.)

⁴ Aktivierung der Aldi SIM: <https://www.alditalk.de/simcard/register> (Stand 05.01.2019)

⁵ Seite des Bürgerbüros: <http://www.dresden.de/de/rathaus/dienstleistungen/buergerbueros.php>

YfZcfXYf]WYI bhYfU[Yb.s

K c\bi b[g[YVYfVYgWY]b][i b['fk]fXVY]XYf'1 bhYfnY]Wbi b[XYgs
A]Yh YfHfU[YgUi g[Y\AbX][hi bX'a i gg] ca <Ui ga Y]ghYf i bhYfgWf]YVYbs
k YfXYbts
DUgg'a]h[Øh][Ya 'Gh X]Ybj]gU'fbc'9l ŁcXYf'8 7UfX'f9l Łs

S

[" 8Yi hgWYg'6Ub__cbtcs

Studenten, die nicht aus der Europäischen Union stammen, benötigen für den Visa-Antrag zwingend ein deutsches/europäisches Konto.

Je nach Herkunftsland eröffnen sie schon beim Visaantrag ein Konto (*Blocked Account*) und müssen dieses in Deutschland nur noch aktivieren. Internationale Studenten aus den Schengen-Mitgliedstaaten haben den Vorteil, dass sie ihr Visum hier in Deutschland beantragen müssen und somit eine freie Bankwahl haben.

Seit Januar 2019 ist es nicht mehr erforderlich, dass EU-Studenten ein deutsches Bankkonto eröffnen müssen, um ihre Miete beim Studentenwerk zu zahlen. Weitere Informationen gibt es bei der Anmeldung im Studentenwerk.

Banken, die Konten für ausländische Studierende eröffnen:

Postbank (nur zwei Filialen in DD)

Sparkasse (keine deutsche SIM-Karte erforderlich, persönlicher Service & Beratung)
erfordert ein Termin bei einem Berater: +49 (0)-351-455-0

Deutsche Bank (von den Botschaften oftmals als Partner für die Sperrkonten verwendet, deutsche SIM-Karte erforderlich, nur noch Online Banking & Beratung)

Im Falle eines Sperrkontos bei der Deutschen Bank, bitte folgendes Formular ausfüllen:

<https://www.deutsche-bank.de/dam/deutschebank/de/shared/pdf/ser-order-activate-blocked-account.pdf> (Stand 05.01.2019)

Falls nicht vorhanden, lautet die Erforderliche Filialnummer (Branch number) '710'

Formular ausdrucken und in die Deutsche Bank bringen

9fZcfXYf]WYI bhYfU[Yb.s

? cd]Ys XYfs A Y`XYVYgh`Ah][i b[s fYf\U'hYbs X]Ys -bhYfbUh]cbU'Ybs VY]s XYfs
F Y[]ghf]Yfi b[]a '6Øf[YfVØfctś
DUgg'a]h[Øh][Ya 'Gh X]Ybj]gU'fbc'9l ŁcXYf'8 7UfX'f9l Łs
GhYi Yf]XYbh]Z]_Uh]cbgbi a a Yfs

BuddyProgram

→s<]bk Y]g Leider hat die Deutsche Bank stark an Servicequalität abgenommen. Man bekommt ungenaue Antworten oder wird sofort mit dem Hinweis, das Online Portal zu nutzen, abgewiesen. Zudem wird bei der Sparkasse keine deutsche SIM-Karte benötigt, daher empfehlen wir gewissermaßen die Sparkasse.

\ " 8 Yi hgV\Y? fUb_Yb_UggY fbi f ZÖf B]\h 9! !Gh X]YfYbXYŁ

Drei Krankenkassen sind aktuell die mit den niedrigsten Beiträgen und das Angebot unterscheidet sich nur minimal für Studierende: AOK, BARMER und TK.

Mit der AOK und der BARMER haben wir einen Kooperationsvertrag. Wir bekommen bei beiden eine kleine Vermittlungsprämie, die wir wieder in Events umsetzen können. **K]\h]** dabei ist, dass ihr einen Termin bei unseren Vermittlungspartnern vereinbart und ihnen sagt, dass ihr von faranto geschickt werdet!

Bei der 5C? übernimmt das
Benjamin Jeschke
Sternplatz 7, Eingang Josephinenstraße
01069 Dresden
(<https://goo.gl/maps/znzQj4X1SU92>)

Mail: benjamin.jeschke@plus.aok.de
Mobil: 0152 01571344
Gesch: 0800 10 59 01-2006
Web (bis zu 7 versch. Sprachen):
<https://foreignstudents.aok.de>

Bei der 65FA 9F übernimmt das
Stefan Wacker
Budapester Straße 5
01069 Dresden
(<https://goo.gl/maps/qNfqW7h4hXq>)

Mail: stefan.Wacker@barmer.de
Mobil: 0160 90456466
Gesch: 0800 33 30 04 10-6201
Webseite (bis zu 12 versch. Sprachen):
<https://www.ietzt-zur-barmer-wechseln.de/>

Wir empfehlen generell zu diesen Sachbearbeitern zu gehen, da es in der Vergangenheit immer mal zu Problemen gekommen ist, wenn unsere Internationale in eine andere Filiale gegangen sind. — **ABER!** Es besteht prinzipiell freie Krankenkassenwahl.

9fZc fXYf]\YI bhYf U[Yb.s

? cd]Ys XYfs A Y'XYVYghAh][i b[s fYf\U'hYbs X]Ys -bhYfbUh]cbU'Ybs VY]s XYfs
F Y[]ghf]Yfi b[]a '6Öf[YfVÖfcŁs
DUggja]h[Øh][Ya 'Gh X]Ybj]gU'fcb'9! ŁcXYf'-8 7 UfX'fØI Łs
DUggZchc'fGcZYfbs_Y]bDUggZchc\$ cf\ UbXYb]ghŁs_Ubbš'gŁYfš9a U]`ŁJbšYbšŁYfU'hYfs
ni [Yg\X]W_hk YfXYbŁs

STUDENTEN-ID / SEMESTERBEITRAG

S

U" 5ba Y`Xi b[]a '5_UXYa]gWYb '5i g'UbXgUa hf5 55tXYf' < HK '8fYgXYbs

5bgdfYWdUfhbYf]bbYb]a '5_UXYa]gWYb '5i g'UbXgUa hs
Frau Hammermüller-Sweeney und Frau Wunderlich (Z232), sowie Frau Jentzsch (Z233a)

Hat dein Internationaler bereits den Semesterbeitrag überwiesen, eine gültige europäische Krankenkassenkarte (mit EU Logo) und sich im Akademischen Auslandsamt der HTW angemeldet, kann er seinen Studentenausweis gleich mitnehmen. (Eine Ausnahme besteht nur, wenn der Ausweis noch nicht gedruckt ist oder noch eine Information fehlt.)

Ihr könnt jederzeit Mo-Fr 8:00 Uhr - 15:00 Uhr (außer Mittagspause zw. 11:00 und 12:00 Uhr) in das AAA kommen und die Formalitäten erfüllen.

V" GYa YghYfVY]hfU[s

EU-Studierende überweisen grundsätzlich vorab (keine Barzahlung möglich). Studierende aus dem EU-Ausland müssen den Betrag während der Orientierungswoche in bar bezahlen, um hohe Bankgebühren zu vermeiden.

Bei Frau Liska in der Z822. (Hinweis: sie spricht leider kein Englisch)

Öffnungszeiten: Mo, Di, Do und Fr von 9:30 - 11:30 Uhr. Mittwoch geschlossen.

WEITERE TIPPS

Das AAA hat ebenfalls eine Informationsbroschüre zusammengestellt, die sich nicht nur die Internationalen durchlesen sollten. Du kannst diese direkt [online lesen](https://www.htw-dresden.de/en/international/coming-to-htw-dresden/practical-information.html)⁶ oder als [PDF herunterladen](https://www.htw-dresden.de/en/international/downloads.html)⁷ (unter 1. Application for admission).

faranto veranstaltet verschiedene Events. Du wirst ebenfalls mit eingeladen werden. Nehmt gerne auch an diesen Events teil und motiviert eure Internationalen mitzukommen (Anmeldungen zählen dann für euch genauso wie für die Internationalen).

6-HH9 keine Wertung über unsere Events den Internationalen gegenüber äußern, sie sollen selber entscheiden, ob es ihnen gefällt oder nicht. Wenn Du etwas zu kritisieren

⁶ <https://www.htw-dresden.de/en/international/coming-to-htw-dresden/practical-information.html>

⁷ <https://www.htw-dresden.de/en/international/downloads.html>

hast, dann äußert sie bitte direkt uns gegenüber oder besser noch, tritt dem Verein bei und unterstützt das jeweilige Team, um unser Angebot zu verbessern und zu erweitern.

Während des Semesters werden deine Internationalen des öfteren Fragen stellen, sei es über Facebook, WhatsApp, E-Mail oder sonst irgendeine Kommunikationsplattform. Wir bitten Dich, schnellstmöglich eine Reaktion zu zeigen.

Habt ihr gerade keine Zeit oder wisst selber nicht weiter, dann sagt der Person Bescheid und leitet es evtl. an uns weiter.

In jedem Semester bilden sich Gruppen, schaut, wer der „Gruppenmotivator“/ „Rudelführer“ ist und gebt uns eine kleine Info. Wir möchten vermeiden, dass sich Einige aus den Events zurückziehen, nur weil andere wenige gerade keine Lust haben oder das jeweilige Event bescheiden finden.

Wenn es darum geht, dass die Internationalen selber Google verwenden sollten, dann gibt es immer mal Probleme, denn Google sucht in erster Linie nach Information in der Systemsprache. Die Infos, die oftmals in Deutsch abgelegt sind, werden dementsprechend bei anderssprachigen Suchanfragen nicht angezeigt.

ORIENTIERUNGSWOCHE

In Kooperation mit dem 5_UXYa JgWYb 5i g`UbXgUa hs gestaltet ZufUhcY`Sj " die Orientierungswoche der Internationalen. (%%\$' "&\$%- !%* "\$' "&\$%- Ł

Die Idee ist es, den bürokratischen Aufwand für unsere Gaststudenten zu mindern, (*Anmeldung der Stadt Dresden, Anmeldemöglichkeiten bei der AOK oder der Barmer*) und um ihnen einen guten Start in Dresden zu ermöglichen.

Das Programm zur Orientation Week findest Du im Anhang.

WIE DU DICH ANMELDEN KANNST

Du kannst Dich mit dem Anmeldeformular, welches auf unserer Promo Page verlinkt ist, zum Buddy Programm anmelden.

<https://goo.gl/SGpbbK>



Mit der Anmeldung bestätigst Du, dass Du Dich als Buddy zur Verfügung stellst und bereitwillig den dir zugeteilten Internationalen betreust.

Wir können leider keine Garantie zur Erfüllung deiner Länderwünsche geben, da auch wir erst kurz vor der Verteilung über die Herkunftsländer informiert werden.

K Ugl YgWjY\hä]hä Y]bYb 8UHyb3s

Die von dir übermittelten Daten werden nur dafür verwendet Dich mit Informationen über das Buddy Programm und unsere Events zu versorgen. Wir geben diese Daten nicht an die HTW oder sonstige Dritte weiter. Nach dem Semester werden deine Daten wieder gelöscht. Möchtest Du ein weiteres mal Buddy sein, musst Du Dich während der Registrierungsphase erneut anmelden.

SONSTIGER FAQ

U" 6]b]W U'g'6i XXmgWcb ZfUbc!A]h[]YX3s

Nein, denn die Hauptaufgaben verteilen sich hauptsächlich nur vor dem „inoffiziellen“ Semesterstart, somit muss keiner Mitgliedsbeitrag zahlen oder sonstige Dokumente zur Anmeldung unterzeichnen.

Das Buddy Programm ist hauptsächlich als „Schnupperkurs“ in die Arbeit von faranto e.V. gedacht und jeder Buddy hat das Anrecht auf ein Buddy-Zertifikat, welches auch vom AAA unterzeichnet wird.

Ebenfalls bekommen wir oft dankenswerterweise Hilfe von Mitgliedern der ERASMUS Initiative der TU.

V" K Ubb VY_ca a Y]W 'a Y]b '6i XXm NYfhjZ]_Uh3s

Das Buddy-Zertifikat bekommst du nach der Orientierungswoche, wenn du zum einen *persönlich* bei der Anmeldung im Akademischen Auslandsamt mit deinen internationalen Studenten erschienen bist und dich auch sonst *vor* und *während* der Orientation Week *engagierst*. Das Akademische Auslandsamt wird dich darüber informieren, wenn du dein Zertifikat abholen kannst.

W" K]Yk YfXY]W ZfUbc!A]h[]YX3s

Komm während einer Sitzung vorbei und fülle den Mitgliedsantrag aus. Für eine Mitgliedschaft bei uns zahlst Du einen kleinen Betrag von 5€ pro Semester.

Falls du Fragen hast, dann schreibe uns doch einfach auf Facebook, Instagram, Homepage oder per Email. Melde dich per Email dabei im voraus an "vorstand@faranto.de"

Beteiligt euch, organisiert Events, bereitet Events mit vor und führt sie mit unserer Unterstützung durch und begleitet uns

Wenn Du Dich gerne noch etwas mehr engagieren willst: Es ist natürlich gern gesehen, wenn Du Dich für eine spezifische "Position" zur Verfügung stellst, zum Beispiel PR-Koordinator, Partyverantwortlicher, ...

ÜBER UNS



J J'Y'_'Y]bY@Yi hY Ub j J'Y'b_'Y]bYb'c fhYbžs
X]Yj J'Y'_'Y]bY 8]b[Y hi bžs
k YfXYb XUg5bh]mX]Ygyf 9fXYJ YfÀbXYfb s
(Afrikanisches Sprichwort)

Wir sind seit 2001 eine Studenteninitiative, die gemeinsam mit dem Akademischen Auslandsamt unsere Internationalen an der HTW betreut. Mit dem Beitritt in das Erasmus Student Network (ESN) sind wir zudem ein Teil des größten studentischen Netzwerkes weltweit.

Gemeinsam stehen und arbeiten wir für:

Die Einheit in der Vielfalt, die Vielfalt in der Einheit. Denn wir alle haben unterschiedliche Hintergründe, haben jedoch eine gemeinsame Absicht und ein gemeinsames Ziel.

Studenten, die Studenten helfen, denn wir engagieren uns leidenschaftlich für die Freiwilligenarbeit zum Wohle anderer.

Spaß an Freundschaft und Respekt, denn wir genießen Beziehungen, die auf Respekt basieren.

Internationale Dimension des Lebens, denn wir sind aufgeschlossen, mobil, entdecken und erforschen gerne, kooperieren und interagieren gerne, um Grenzen zu durchbrechen.

Und vor allem zur Liebe zu Europa
als Raum des Friedens!

ANHANG

5V_Øfni b[Yb i bX'6YnY]Wbi b[YbžX]Y'k]f' ðhYfb j Yfk YbXYbs

AAA Akademische Auslandsamt

Incoming internationaler Gaststudent

Outgoing Student von der HTW, der im Ausland studiert oder studiert hat

StuRa Studentenrat

ESE Erstsemestereinführung, wird vom StuRa organisiert

OW oder Orientation Week unsere Einführungswoche, nicht zu verwechseln mit der ESE

Dfc[fUa a XYf'C f]Ybh]Yfi b[gk cWYs

Teile der Orientierungswoche sind nach Möglichkeit auch für Dich *Pflichtprogramm*. Bitte unterstütze deine Schützlinge oder helfe, wo Hilfe gebraucht wird.

Termine, an denen wir euch bitten da zu sein, sind mit einem roten Punkt gekennzeichnet, für euch optional sind die, mit den grünen Punkt.

A cbhU[%%'\$' "&\$%- s

9:00 - 12:00 Uhr	Anmeldung im Akademischen Auslandsamt Die Incomings müssen mitbringen: Nachweis EU Krankenkasse (falls vorhanden) gültiges Studentenvisum (non EU) Nachweis der Einzahlung Semestergebühr ggf. Passbild (falls noch nicht zugeschickt)	Z232
9:30 - 11:30 Uhr	Bareinzahlung Semestergebühren für Studenten die nicht in der EU studieren (ist auch noch im Laufe der Woche zur gl. Zeit mgl.)	Z822
13:30 Uhr	Offizielle Begrüßung Herr Prof. Stenzel, Rektor Frau Terpe, Leiterin AAA Herr Dang, Vorstand faranto e.V.	Z312
14:00 Uhr	Rundgang durch die HTW	Z312
15:30 Uhr	Kennenlernnachmittag	S327

S
S
S
S
S

BuddyProgram

8]YbghU['%&"\$' "&\$%- s

7:30 Uhr	Anmeldung im Bürgerbüro	Treff Foyer Z-Gebäude
13:00 Uhr	Studienorganisation und Serviceangebote Die Anmeldebestätigung der Stadt und eine Kopie des Reisepass wird benötigt! Krankenkasse: AOK ESN Cards: faranto Studentenwerk Herr Anatrella	S325/S329

A]hkk cWx % '\$' "&\$%- s

12:00 Uhr	Mensa Reichenbachstraße	Platz vor der Bib
13:00 - 15:00 Uhr	City Rallye	Platz vor der Bib
19:00 Uhr	Pub Crawl	Platz vor der Bib

: fY]hU['% '\$' "&\$%- s

13:00 Uhr	IKEA Tour	Treff Foyer Z-Gebäude
-----------	-----------	--------------------------

Gua ghU['\$* "%&"&\$%- s

8:00 Uhr	Wandern Sächsische Schweiz	vor BurgerKing Hbf
----------	----------------------------	-----------------------

S
@Y[YbXY.s

Pflichtprogramm
Optional

S
S
S
S
S
S
S
S

BuddyProgram

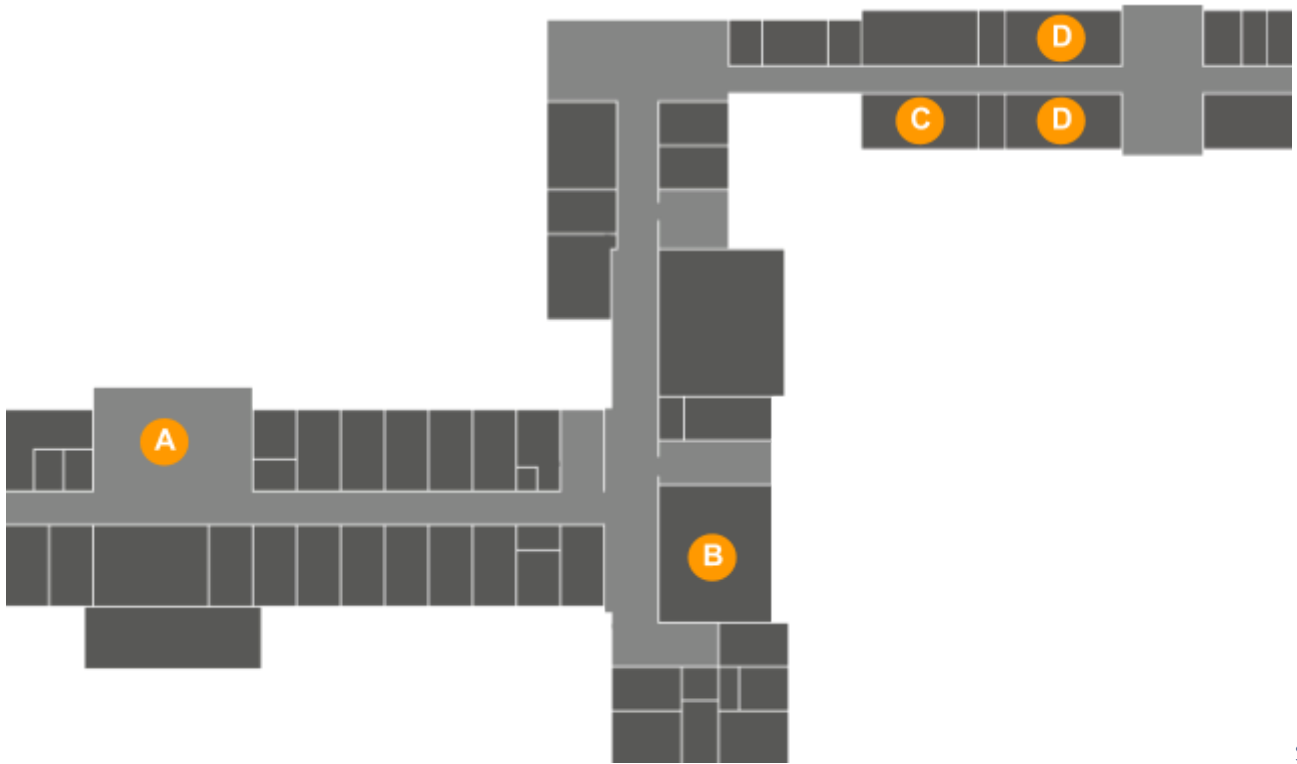
@J[Yd`Ub`N!G; YVÄi XYž' "9hU[Ys

A - Z-Haupttreppenaufgang

B - Z312

C - S327

D - S325/S329



S